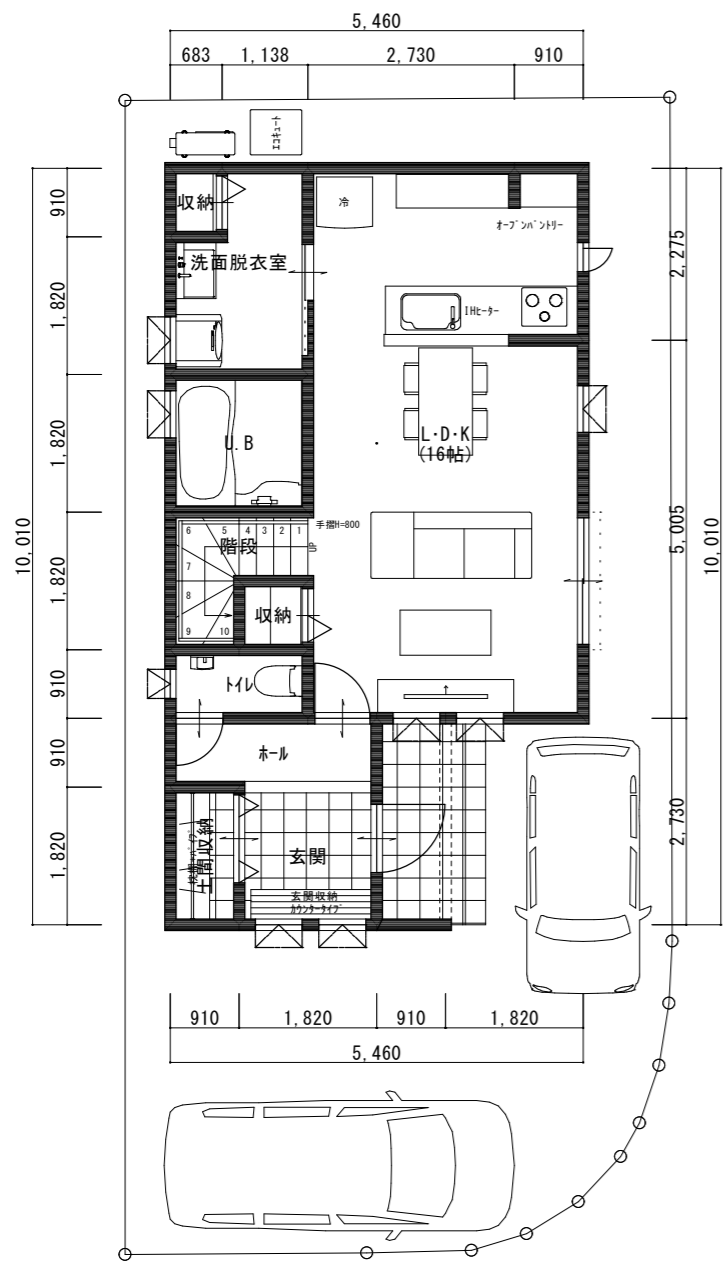
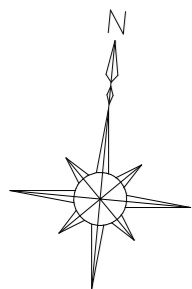
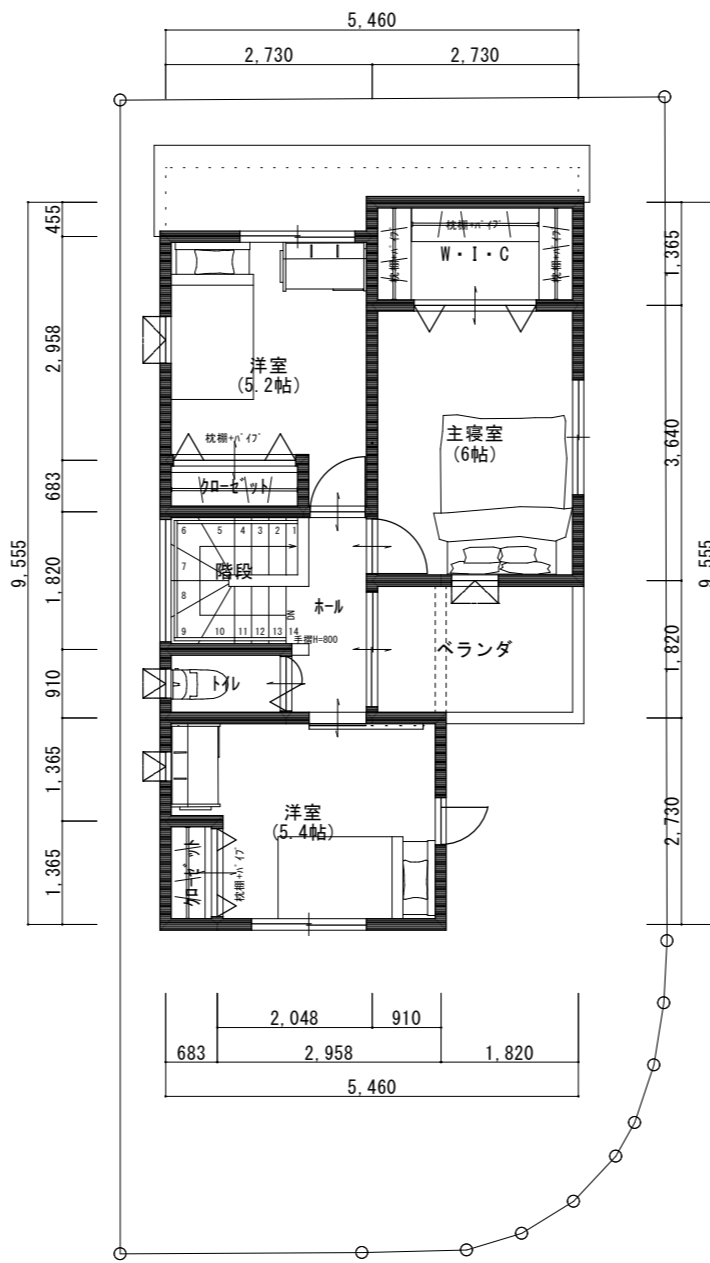


ステージ40仕様

省令準耐火仕様



1階平面図 S=1/100



2階平面図 S=1/100

凡例			
□	管柱	Ⓢ	煙感知器
⊙	通し柱	⊙→	換気扇100φ
◀	木製筋違い(45×90)一方向	⊙→ ^{24h}	24h換気扇100φ
▶	木製筋違い(45×90)たすき掛け	⊙→ ^{150φ}	換気扇150φ
⊗	床下点検口	→	給気口100φ
⊙	天井点検口	→	アンダーカット

面積表	
敷地面積	107.88㎡ (32.63坪)
建築面積	49.68㎡ (15.03坪)
1階床面積	47.20㎡ (14.27坪)
2階床面積	40.99㎡ (12.39坪)
延床面積	88.19㎡ (26.67坪)
建蔽率	46.06%
容積率	81.75%

階段寸法		
路面	蹴上	有効幅
227.5mm	210.8mm	780.0mm
※手摺の出幅10cm以下		

特記事項	
1	天井点検口 適宜設けること。
2	シックハウス対策 内装材及び建具・家具の使用材料については、すべてF☆☆☆☆とする。 また小屋裏等の使用材料についても、すべてF☆☆☆☆とする。
3	断面寸法 設計図面に記入している木材の断面を表示する指定寸法は、挽き立て寸法とする。
4	木材の防腐防蟻措置 木材の防腐及び防蟻措置は、高知県優良木造建設基準に準ずる。範囲については、1階床組(土壌処理共)・軸組 GL+1000まで。
5	断熱方法及び小屋裏等の換気 屋根断熱方法については、天井断熱とする。換気方法については、軒天有孔板を用いて、天井面積の1/250以上の自然換気面積を確保すること。
6	雨水の侵入防止 軒天からの雨水の侵入を防ぐため、外壁透湿防水シートについては軒天レベルの高さ以上に張り上げることとする。ただし軒天から小屋裏換気が可能な範囲とする。
7	敷居の高さ 敷居の高さについては、指示のない限り床面と同面とする。
8	床レベル 床レベルについては、浴室及び玄関土間以外に高低差を設けてはならない。
9	廊下幅 廊下幅については、765mm以上とする。
10	バルコニー手摺高 バルコニーの手摺の高さは、水上でFL+1100以上とする。
11	内装制限 ALL電化住宅のため、制限は適応外。

特記事項	工事名称 高知市縄手町(東棟)新築工事	作成日 2022年2月10日	承認 2022年2月10日	設計 2022年2月10日	一級建築士事務所 はりまや住宅 2級建築士 第100655 福家 直矢
	図面名称 平面図	縮尺			