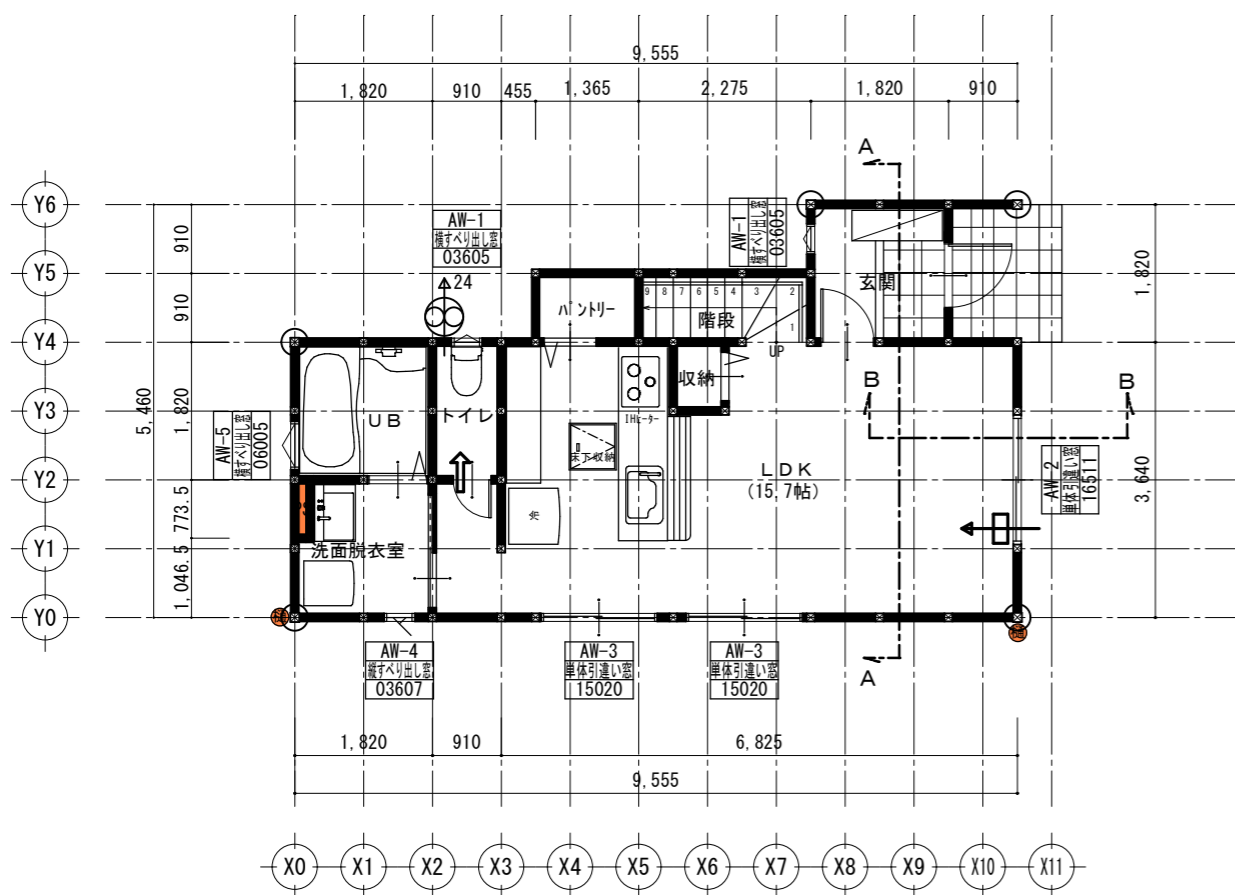
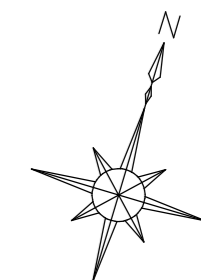
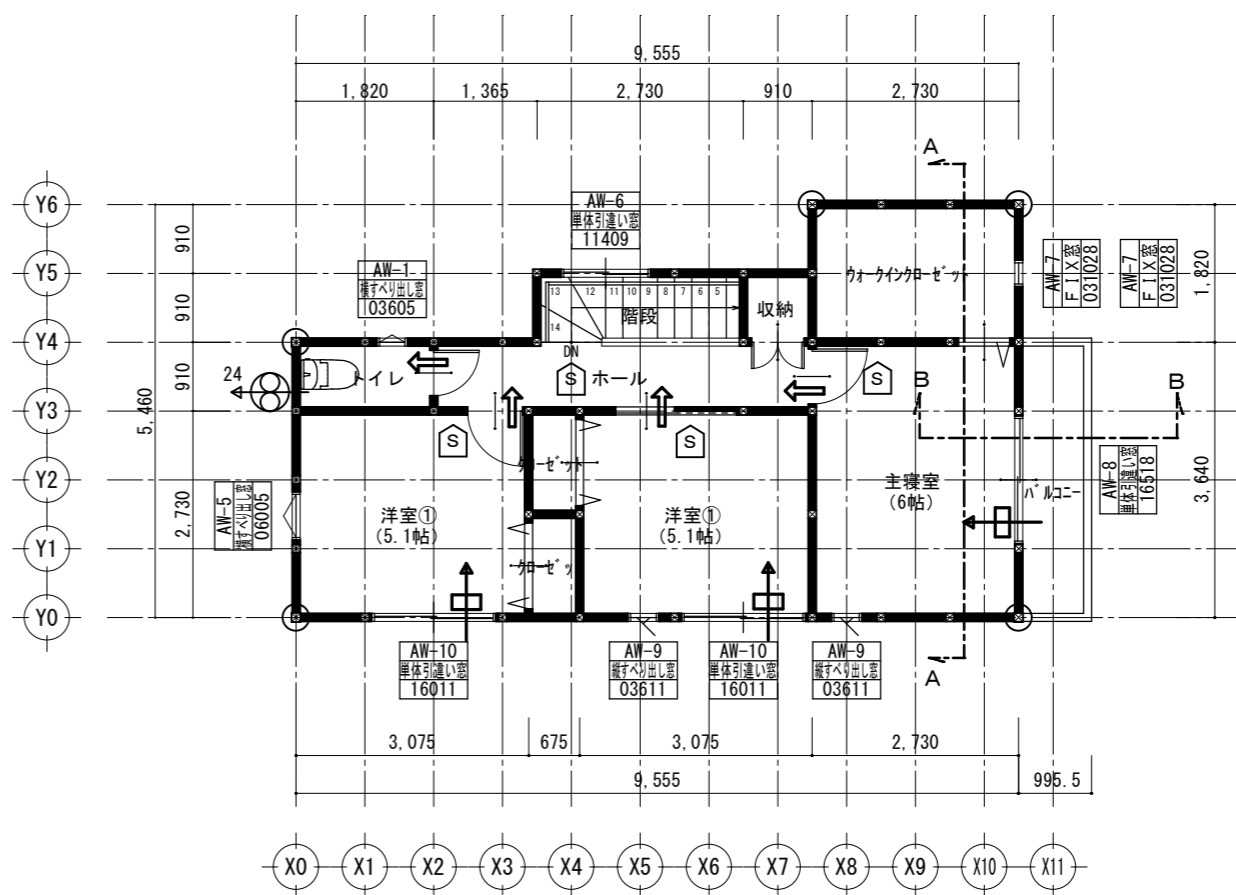


ステージ50仕様

省令準耐火仕様



1階平面図 S=1:100



2階平面図 S=1:100

凡例

□	管柱
⊙	通し柱
⊗	床下点検口
⊠	天井点検口
S	住宅用火災警報器・煙式
24	24h換気扇・100φ
↻	換気扇・100φ

階段寸法

踏面	蹴上	有効幅
227.5mm	196.7mm	755.0mm

※手摺の出幅10cm以下

1階		第3種換気設備			
住宅等の居室		換気回数 0.5回/h以上			
部屋名	床面積 (㎡)	天井高 (m)	気積 (m3)	有効換気量 (m3/h)	
				給気機	排気機
1階	41.40	2.45	101.43		73.00
合計	(A) 41.40		(B) 101.43		(C) 73.00
平均天井高 (m) (B/A)		2.45			
必要換気回数 (回/h)				(D) 0.50	
必要換気量 (m3/h) (D×B)				50.72	
有効換気回数 (回/h) (C/B)				0.71	
判定				OK (0.50 < 0.71)	

2階		第3種換気設備			
住宅等の居室		換気回数 0.5回/h以上			
部屋名	床面積 (㎡)	天井高 (m)	気積 (m3)	有効換気量 (m3/h)	
				給気機	排気機
2階	43.06	2.40	103.34		73.00
合計	(A) 43.06		(B) 103.34		(C) 73.00
平均天井高 (m) (B/A)		2.40			
必要換気回数 (回/h)				(D) 0.50	
必要換気量 (m3/h) (D×B)				51.67	
有効換気回数 (回/h) (C/B)				0.70	
判定				OK (0.50 < 0.70)	

凡例

24	排気ファン (FY-08PD9D フロアファン)
↻	給気口 (エアレス)
→	建具(ドア)等の通気

- ・各居室の扉(片開き)は、アンダーカット仕様により、1室扱いとする。
- ・天井裏は、使用材料F☆☆☆以上を使用すること。(気密層・通気止による対策及び建材による対策を行うこと)
- ・内装使用材料(建具・家具含む)は、下地材・仕上げ材・接着材など全ての材料をF☆☆☆☆又は面積規制対象外の材を使用すること。

特記事項	
天井点検口	適宜設けること。
断面寸法	設計図書に記入している木材の断面を表示する寸法は、挽き立て寸法とする。
木材の防腐防蟻措置	木材の防腐及び防蟻措置は、高知県優良木造建設基準に準ずる。 範囲については、1階床組(土壌処理共)・軸組 GL+1000までとする。
断熱方法及び小屋裏等の換気	屋根断熱方法については、天井断熱とする。換気方法については 軒天有孔板を用いて、天井面積の1/250以上の自然換気面積を確保する。
雨水の侵入防止	軒天からの雨水の侵入を防ぐため、外壁透湿防水シートについては 軒天バルコニーの高さ以上に張り上げることとする。ただし、軒天から小屋裏換気が可能な範囲とする。
敷居の高さ	敷居の高さについては、指示のない限り床面と同レベルとする。
床レベル	床レベルについては、浴室及び玄関土間以外に高低差を設けてはならない。
廊下幅	廊下幅については、765mm以上とする。
バルコニー手摺高	バルコニーの手摺りの高さは、水上でFL+1100以上とする。
内装制限	ALL電化住宅のため、制限は適用外。

適	工事名	土居建築事務所		一級建築士 登録第282310号
	高知市伊勢崎町A号地新築設計	高知市上町3丁目9番5号 TEL (826) 6608		土居 洋二
要	図名	縮尺	年月日	図面No.
	平面図	1/	R 5. 4. 1 5	3
		担		当